



## **Ineras ramverk**



## Innehåll

<b>1. Bakgrund</b>	<b>3</b>
<b>2. Uppdrag och organisation</b>	<b>4</b>
2.1 Ineras uppdrag	4
2.2 Organisation för styrning och förankring	4
2.3 Ägande av tjänster och projekt	4
2.4 Ägare och kund	4
<b>3. Roller och ansvar</b>	<b>5</b>
3.1 Ägarråd	5
3.2 Ineras styrelse	5
3.3 Presidium	5
3.4 Beredningsgruppen	5
3.4.1 Syftet med gruppen	5
3.4.2 Ansvar och uppdrag	5
3.4.3 Sammankallande	6
3.4.4 Uppdragsgivare	6
3.4.5 Rapportering	6
3.4.6 Sammansättning och tillsättning	6
3.5 Ineras vd	6
3.6 Programrådet	6
3.6.1 Syftet med gruppen	7
3.6.2 Ansvar och uppdrag	7
3.6.3 Sammankallande	7
3.6.4 Uppdragsgivare	7
3.6.5 Rapportering	8
3.6.6 Sammansättning och tillsättning	8



## 1. Bakgrund

Inera ägs av Sveriges landsting, regioner och kommuner. Verksamheten bedrivs i aktiebolagsform och ingår i SKL-koncernen.

Detta dokument beskriver organisation, roller och ansvar som ska tillämpas för ägarnas samverkan kring styrning och förankring av bolagets verksamhet.



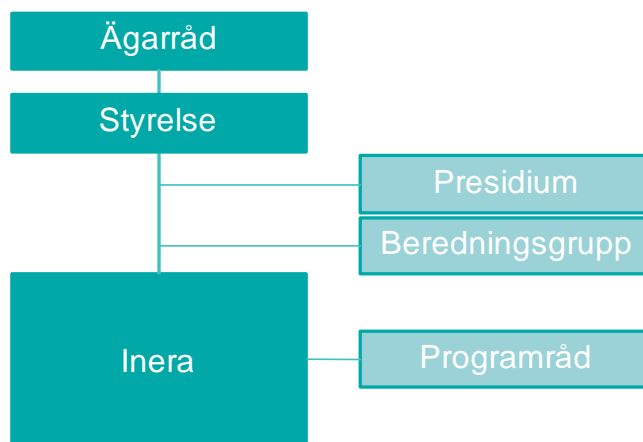
## 2. Uppdrag och organisation

### 2.1 Ineras uppdrag

Inera har två typer av uppdrag; att tillhandahålla *nationella tjänster* och *kompetens för digitalisering*. Samhället går mot ett mer komplext ekosystem för digitalisering. Inriktningen är därför att Inera utöver tjänster ska tillhandahålla kompetens och underlag, tillämpningsanvisningar och regelverk för digitalisering av offentligt finansierad verksamhet inom regioner, landsting och kommuner.

Bolagets syfte är inte att bereda vinst åt aktieägarna utan att bidra till en effektivisering och utveckling av landstingens, regionernas och kommunernas verksamhet genom samordnade lösningar med optimalt resursutnyttjande och hög kvalitet.

### 2.2 Organisation för styrning och förankring



### 2.3 Ägande av tjänster och projekt

Inera är, genom sitt uppdrag som representant för samtliga huvudmän, ägare till samtliga tjänster, samt företräder huvudmännens ägande i samtliga projekt som har till syfte att utveckla en ny eller förändra en befintlig tjänst, oavsett vilken utförare som är kontrakterad.

### 2.4 Ägare och kund

Ineras ägare har en unik position genom att också vara Ineras primära kunder.



## 3. Roller och ansvar

### 3.1 Ägarråd

Ägarrådet är beslutsorgan för övergripande strategiska frågor och bolagsstyrning. Ägarrådet fastställer det ägardirektiv som styr Ineras uppdrag, årlig verksamhetsplan och budget samt strategiska mål för Inera avseende nästkommande räkenskapsår.

### 3.2 Ineras styrelse

Ineras styrelse svarar för bolagets organisation och förvaltningen av bolagets angelägenheter. Styrelsens ansvar fastställs årligen i en arbetsordning.

Styrelsen ska behandla och fatta beslut i frågor av väsentlig betydelse och av övergripande natur rörande Ineras verksamhet, samt stödja bolaget i att bedriva verksamheten i enlighet med ägardirektivet och Ägarrådets angivna strategiska mål.

Styrelsen behandlar årligen verksamhetsplan och budget för nästkommande år och utfärdar rekommendation till beslut inom respektive huvudman.

Styrelsen utser, i samråd med SKL Företag AB:s vd, Ineras verkställande direktör och utformar den vd-instruktion som ange ansvar och befogenheter för vd.

### 3.3 Presidium

Styrelsens ordförande har ett presidium till sitt stöd för att lägga upp de organisatoriska planerna inför sammanträdet, såsom att upprätta förslag till dagordning och tidsplanering. Presidiet består förutom ordförande av vice ordförande samt vd.

### 3.4 Beredningsgruppen

Beredningsgruppen är ett beredande forum för styrelsen samt ett forum för strategiska diskussioner och ställningstaganden.

#### 3.4.1 Syftet med gruppen

Syftet med beredningsgruppen är att säkerställa att de ärenden som lyfts för beslut till Ineras styrelse är i enlighet med huvudmännens intentioner och strategier gällande handlingsplaner och verksamhetsplan.

#### 3.4.2 Ansvar och uppdrag

Beredningsgruppen ska bereda styrelsens ärenden. Beredningsgruppen ska årligen bereda förslag till verksamhetsplan och budget med utgångspunkt från de långsiktiga handlingsplanerna.



I Beredningsgruppen ska enighet eftersträvas. Om någon ledamot har en avvikande mening ska detta redovisas till Ineras styrelse.

### 3.4.3 Sammankallande

Beredningsgruppens ordförande är sammankallande för Beredningsgruppen.

### 3.4.4 Uppdragsgivare

Beredningsgruppens uppdrag ges av Ineras styrelse.

### 3.4.5 Rapportering

Beredningsgruppen ska löpande avrapportera och stämma av med samtliga huvudmäns organisationer, samt löpande avrapportera och stämma av med styrelsen

### 3.4.6 Sammansättning och tillsättning

Beredningsgruppen består av fjorton (14) representanter samt en (1) ordförande. Beredningsgruppen ska bestå av en (1) representant per sjukvårdsregion som är landstings-/regiondirektör eller motsvarande, exempelvis hälso- och sjukvårdsdirektör, och utses av respektive sjukvårdsregions samverkansnämnd, samt sex (6) representanter som är kommundirektör eller motsvarande, som nomineras av kommundirektörsföreningens ordförande och utses av Inera. SKL äger rätt att utse en (1) representant. Ordförande för Beredningsgruppen är Ineras vd.

Ordförande i Programrådet är adjungerad i beredningsgruppen.

## 3.5 Ineras vd

Ineras vd är styrelsens verkställande tjänsteman och tecknar överenskommelser och avtal med utförare och övriga samarbetspartner, såvitt de inte är av sådan principiell karaktär att beslut ska fattas av styrelsen.

## 3.6 Programrådet

Programrådet är ett forum för förankring, prioritering och samverkan sammansatt av representanter utsedda av ägarna. Representanter ska företräda tjänstemannaorganisationerna och ha en strategisk kompetens inom digitalisering av välfärden, ur ett verksamhets- respektive IT-perspektiv.

Inera ansvarar för kanslifunktionen för programrådet.



### 3.6.1 Syftet med gruppen

Syftet med Programrådet är att utgöra forum för förankring, dialog, prioriteringsdiskussioner och samverkan ägarna emellan kring Ineras tjänster och projekt. Programrådet utgör Ineras kanal mot landsting, regioner och kommuner.

### 3.6.2 Ansvar och uppdrag

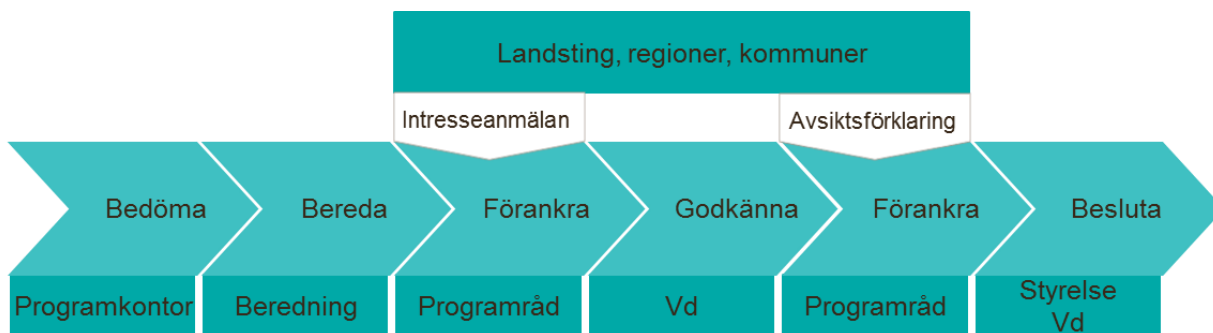
Programrådet bistår Inera i beredning av ärenden som ska gå till Beredningsgrupp och Styrelse, samt beredning av förslag till nya uppdrag som kommer in till Inera. Programrådet medverkar till framtagning och prioritering av verksamhetsplan.

Representanten i programrådet koordinerar kontaktformerna inom sin organisation eller den grupp av organisationer man företräder, och är primärkontakt gentemot Inera. Programrådsmedlemmar ansvarar också för att införandeplaner och genomförd implementering återrapporteras till Inera.

Programrådsmedlemmen ska:

- förankra frågor inom sin organisation eller den grupp av organisation man företräder.
- vara kanal till det eventuella ledningsnätverk som medlemmen ingår i.
- ha mandat att föra talan från sin organisation/organisationer i de frågor som berörs.
- bereda ärenden inom sin organisation/organisationer före programrådsmöten.

Inera arbetar enligt en fastställd beställningsprocess:



**Beställningsprocessen är den process som Inera har för att välja ut, prioritera och starta projekt. Input är förslag och idéer och output är en lista med beslutade och prioriterad projekt som ska ingå i den gemensamma tjänsteportföljen.**

### 3.6.3 Sammankallande

Programrådets ordförande är sammankallande för Programrådet.

### 3.6.4 Uppdragsgivare

Programrådets uppdrag ges av Beredningsgruppen.



### 3.6.5 Rapportering

Programrådet ska löpande avrapportera och stämma av med sin egen organisation/organisationer, samt löpande avrapportera och stämma av med Beredningsgruppen.

Programrådet ansvarar för att samverkan sker med ledningsnätverken inom landsting, regioner och kommuner.

### 3.6.6 Sammansättning och tillsättning

Programrådet består av femtio (50) representanter varav en (1) utses till ordförande.

Programrådet består av tjugofyra (24) representanter från landsting och regioner, tjugofyra (24) representanter från kommuner samt två (2) representanter för SKL.

Programrådets medlemmar utses av landstings-, region- och kommundirektörer med en representant från landsting/region och en representant från kommun per län. De tre största länen äger rätt att utse två representanter från landsting/region respektive kommun.

Programrådsmedlemmarna är Ineras primära kanal för kundfrågor.

Programrådet har gemensamma möten för alla programrådets medlemmar, men kan även delas upp utifrån organisationstillhörighet eller verksamhetsområde utifrån ärendeberedning.

Programrådet har för sin ärendehantering ett arbetsutskott bestående av fyra till sex (4-6) medlemmar.